



# tri porteur

Le bulletin d'information de l'association Tri né en janvier 2001  
ISSN : 1958-8429

Ediito

## Un G.I.P. !

## Encore une nouveauté pour notre association

« La coopération entre l'Établissement de Santé de Quingey et l'association Tri, notamment à travers le service blanchisserie, dure depuis plus de 20 ans. Jusqu'à présent cette prestation était réalisée dans le cadre de marchés publics qui faisaient suite à des appels d'offres.

Fin 2022, l'association Tri a répondu à une nouvelle consultation mais qui cette fois-ci visait à constituer un groupement pour répondre à différents besoins pour l'établissement de santé et à développer de nouveaux supports d'insertion pour les salariés en insertion de notre association. Notre réponse a été officiellement acceptée au mois d'avril.

En 2023, la coopération entre les deux établissements va donc se poursuivre, mais sous une autre forme : un G.I.P. ou Groupement d'Intérêt Public et ceci pour une durée potentielle de 10 ans.

Définition : le "Groupement d'Intérêt Public" permet à des partenaires, publics et privés, de mettre en commun des moyens pour la mise en œuvre de missions d'intérêt général à but non lucratif.

Concrètement, le groupement s'articulera autour de 4 domaines d'activités : blanchisserie ; ménage (entretien des locaux communs) ; aide à la restauration et à la logistique ; entretien des espace verts.

Ce groupement est aujourd'hui en phase de constitution juridique à travers la rédaction et la signature d'une convention constitutive.

Ce G.I.P. représente une belle occasion de créer de nouveaux emplois : emplois d'insertion mais aussi des emplois pérennes, non délocalisables.

Nous avons quelques semaines pour définir comment intégrer ces nouvelles activités à l'existant et comment en faire de véritables supports de formation et d'acquisition de compétences. Un groupe de travail réfléchit dans ce sens sachant que les premières interventions concrètes, hors blanchisserie déjà en cours, démarreront progressivement.

Cette nouvelle forme de coopération va aussi permettre de renforcer le maillage local entre deux acteurs majeurs du territoire de Quingey.

Luc Schiffmann,  
Président

## dans ce numéro

### Vie associative

Assemblée Générale	
Conseil d'administration	
Commissions	p. 2
Le regard d'un sourd	p. 2
Réflexions	p. 3
Une place de compostage	p. 3
"Bonne Route !"	p. 3

### Activités de Tri

Le réemploi fait sa mue	p. 4
Récup Mobile	p. 4
L'atelier repas est de retour	p. 4
Belle année pour Hop&Net	p. 5
Saison 2023	
Animations environnement	p. 6-7
Consocitoyenne en pause	p. 7
Agenda	p. 8
Safari découverte	p. 8

www.association-Tri.com

# Vie associative

## Assemblée Générale et Conseil d'administration

L'Assemblée Générale de l'association s'est déroulée le 23 mai.

Le 8 juin, le Conseil d'Administration s'est réuni afin d'élire le bureau et de déterminer les différentes commissions.



### Le Conseil d'administration est constitué de :

Agnès Bardey, Agostino Burrini, Daniel Clerc, Jérôme Cloquet, Michele Dody, Xavier Gillard, Colette Guignot, Jean-Philippe Jegou, Fabrice Marguier, Françoise Monnot, Gérard Paulin, Roland Sage, Jean-François Tannières, Yvon Thévenot, Jean-François Vial.

+ 2 membres du CSE (désignés en septembre)

### Membres du bureau :

**Président :** Luc Schiffmann

**Vice Président :** André Brau

**Secrétaire :** Gaston Stenta

**Trésorier :** Jérôme Bernard

**Membres :** Alain Ruelle, Michèle Triponney, Evelyne Rohrbach



Réunion C.A.  
du 8 juin 2023



## Le regard d'un sourd

(Gaston Stenta)

Elle me la baille belle, la chamane du Printemps Silencieux, dans sa vision pré-apocalyptique de 1962.



Avant même le lever de l'arrêté municipal, j'entends pépier un stihl à bec verseur, une honda à éjection arrière, une husqvarna à tête rouge. Des trilles, partout, ni moderato, ni cantabile. Je sais que, vers midi, commenceront à grincer les pluviomètres.

La vie est là, simple et pas tranquille. Trente deux jours sans précipitations significatives, à la station Besançon-Thise, depuis le début de 2023 ; un déficit de 84 % au mois de février, par rapport aux normales de saison 1991-2020 ; des nappes phréatiques à un niveau « modérément bas »... Ciel dégagé, jamais de traîne, serein comme vache qui pisse pas.

A bientôt, sur Info sécheresse.

## Les commissions

### Commission Insertion :

André Brau, Evelyne Rohrbach, Roland Sage, Yvon Thévenot, Elise Berthod, Jérôme Pina, Damien Faivre

### Commission Communication :

Luc Schiffmann Jean-Philippe Jegou, Fabrice Marguier, Françoise Monnot, Gérard Paulin, Gaston Stenta, Jean-François Vial, Fabienne Dole, Damien Faivre

### Commission Environnement :

Agnès Bardey, Xavier Gillard, Alain Ruelle, Roland Sage, Luc Schiffmann, Michèle Triponney, Jean-François Vial, Julien Schouvey, Fabienne Dole, Clément Hugues

### Commission Vente :

Xavier Gillard, Colette Guignot, Jean-Philippe Jegou, Fabrice Marguier, Françoise Monnot, Gaston Stenta, Yvon Thévenot, Vanessa Chay

### Commission Consommation Citoyenne :

Agnès Bardey, Luc Schiffmann, Michèle Triponney, Valérie Boudevin

### Commission 30 ans de Tri :

Agnès Bardey, André Brau, Roland Sage, Luc Schiffmann, Damien Faivre



Pour l'emploi  
et l'environnement

## Réflexions : Doute et certitude

(Jean Vial)

Souvent les certitudes proviennent de vides à combler du fait de nos craintes ou pour cacher notre ignorance. Elles sont assénées par des personnes qui veulent vous imposer leur vérité. C'est le cas des despotes pour justifier leurs régimes totalitaires.

Le doute méthodique, celui de Descartes, est le signe de la plus grande exigence de vérité, de celle qui ne se satisfait jamais du probable ou du vraisemblable. Il permet de mieux distinguer le vrai du faux. Le doute n'est pas le scepticisme que l'on peut apparenter au doute négatif. Douter n'est pas renoncer à la vérité mais au contraire entreprendre une démarche pour la trouver. C'est le chemin vers la tolérance et la bienveillance.

Je sou mets à votre réflexion ce qu'un de mes professeur nous disait lorsqu'il était en difficulté pour répondre à une question délicate: « Nul doute que le doute ne fait pas de doute ».

J'en suis encore paotois.

## Une place de compostage à Tri

Merci à l'équipe de bénévoles, Alain, Bernard et Xavier, qui a réalisé pour l'association une vraie structure pour le compost.



## Infos associations locales

La commission communication de l'association Tri a décidé d'ouvrir les colonnes du Tri'porteur aux associations locales pour relater leurs actions sur notre territoire. Nous accueillons pour ce numéro l'association « Bonne Route ! »



### Bonne Route !

(François Vocheresse)

Depuis maintenant 3 ans, l'association « Bonne Route ! » travaille à une mobilité respectueuse de l'environnement et des riverains et usagers de la RN 83. En effet, sur cet axe entre Poligny et Besançon circulent environ 9000 véhicules par jour dont 2500 poids lourds. Les nuisances apportées par ce trafic sont importantes : accidents à répétition, pollution sonore et atmosphérique (particules fines cancérigènes, oxyde d'azote), embouteillages, dégradation de la chaussée à charge de la collectivité...

Les 300 membres que compte maintenant l'association demandent dans un premier temps que le trafic des poids lourds en transit reste sur l'autoroute (quittée à Besançon ou Bersailin pour éviter un détour de quelques kilomètres et le péage de l'autoroute), alors même que nous démontrons que l'économie ainsi réalisée est quasi nulle. Nous travaillons aussi à proposer une autre mobilité sur cet axe : réseau de pistes cyclables, aires de covoiturage, signalétique appropriée pour l'auto-stop, cadence plus importante des trains (avec arrêt à la gare de Franois et liaison avec le tram à Besançon) et des transports en commun, du ferroutage.

Pour l'instant, les Préfectures, seules en mesure de décider une interdiction aux poids lourds en transit, restent sourdes à nos propositions, malgré les nombreuses sollicitations et manifestations. Nous restons mobilisés et nous proposerons d'autres rendez-vous dans les prochains mois.

Pour suivre notre actualité, vous pouvez visiter notre site internet : <https://airen83.org/>





## Le réemploi fait sa mue !!!

[DamienFavre]

Nous en parlons depuis plusieurs mois voire plusieurs années, notamment à travers la mise en place des REP (responsabilité élargie des producteurs) et des écorganismes, le réemploi sort de sa "niche".

Mise en œuvre d'abord par des associations caritatives pour venir en aide aux plus démunis ( cf Emmaus), le réemploi s'est ensuite étendu à des associations de lutte contre le gaspillage avec une entrée plus environnementale comme les ressourceries voir à des entreprises lucratives.

Aujourd'hui, la mise en avant du réemploi comme prioritaire, conduit le législateur à nous considérer comme un acteur opérationnel du traitement des déchets qui doit **rendre des comptes** sur ce qu'il collecte, valorise et vend. Pour situer la complexité du problème, nous avons **différents interlocuteurs** qui ont besoin de données chiffrées dans ce sens :

Eco maison pour les meubles, Ecologic pour les D3E et le SYBERT qui a besoin de connaître les différents types d'objets que nous collectons sur ses déchetteries.

Bref, nous devons mettre en place un véritable dispositif de **traçabilité des objets** qui passent dans nos mains par origine, par flux collecté et réemployé.

Face à cette complexité à laquelle s'ajoute la nécessité d'optimiser nos transports, nous avons fait appel à des compétences extérieures pour **construire avec les équipes un dispositif** qui réponde à ces nouvelles attentes et qui soit partagé par tous. Il va nécessiter **des investissements lourds** en conteneurs, matériels de pesée, bâtiment mais aussi des moyens humains nouveaux. Nos habitudes de travail à la collecte, à la valorisation et à la vente seront naturellement bouleversées et chacun devra faire preuve de résilience pour que nous réussissions cette mue.

Ces nouvelles méthodes de travail seront dans un premier temps présentées à notre bureau associatif puis à nos partenaires (SYBERT, Conseil Régional et ADEME) pour enfin être mises en œuvre en Janvier 2024.

A suivre...

## Récup Mobile

(Julien Schouvey)

Issu d'un projet porté par L'union social pour l'habitat de Besançon, l'association Tri, depuis Mars 2023, participe à la collecte d'objets réemployables sur 3 adresses de Planoise.

Un camion est mis à disposition en bas des immeubles et permet notamment aux personnes n'ayant pas de capacité d'aller en déchetterie d'apporter les objets dont ils veulent se séparer.

En partenariat avec l'ADDSEA, des rendez-vous sont également pris dans les appartements afin de faciliter la descente des objets volumineux aux personnes qui auraient des difficultés à le faire d'eux-mêmes.

Les collectes ont lieu toutes les deux semaines, l'après-midi, et sont accompagnées d'animation sur la thématique du faire soi-même.



## L'atelier repas est de retour

[???

A peu près chaque trimestre, un groupe de bénévoles et de salariés, encadré par André Brau et Jérôme Pina, enfilent les tabliers et cuisinent pour les salariés de l'association. Le but est autour d'un moment de convivialité, proposer des menus équilibrés et bon marché qui peuvent être repris par chacun.

Au mois de mai, le menu proposait un repas exotique :

- Croquette de patates douces
- Poulet et riz parfumé aux épices
- Recette Nigérienne préparée par Patricia, salariée,
- Salade de fruits exotiques

Vous avez l'eau à la bouche ?  
Alors voici les recettes :

### Croquette de patates douces :

Farce avec patate douce, poireau, petits pois, gingembre, ail, paprika, piment, curry doux, poivre de Madagascar, sel, huile de sésame dans une feuille de bric.  
Sauce, yaourt grec, menthe sel, poivre

### Poulet et riz aux épices

Riz basmati, carotte, oignons, poivron vert et jaune, feuille de laurier, huile, curry, thym. Cuisson riz pilaf. Faire revenir les pilons de poulet à la poêle..

### Salade de fruits exotiques

Ananas, mangue, kiwi, banane, fruits de la passion + 1 boule de glace





## 2022, une belle année pour hop&net

(Valérie Boudevin, Damien Faivre)

Pour mémoire, le GIE hop&net (Groupement d'Intérêt Économique) est une structure sans salariés où Intermed et Tri mettent à disposition des personnels pour les fonctions support (devisage, développement, administratif et comptabilité). L'objectif est de créer des heures de travail pour les salariés en parcours d'insertion des deux structures. La marge dégagée servant au minimum à couvrir nos frais généraux.

On retiendra comme principales informations de l'évolution de l'activité 2022 les points suivants :

- L'ensemble des activités a généré 1,93 Équivalent Temps Plein dont 60 % pour notre association,
- Le volume d'activité a progressé de 75 %,
- Le vidage seul représente 60 % de l'activité, le nettoyage 16 % et l'embellissement 4 %,
- 124 devis ont été rédigés avec un taux de retour positif qui se maintient à 70 %,
- Aucun impayé sur 291 prestations réalisées depuis 2018,
- La fidélisation des agences immobilières qui nous sollicitent systématiquement sur des prestations principalement de nettoyage et d'embellissement faisant ainsi intervenir les salariés d'Intermed en parcours d'insertion.
- Un partenariat en développement avec d'autres structures d'insertion (CDEI à Franois, Tempo à Ounans ou encore 1000 services à Salins-les-Bains). Leur réactivité nous permet de répondre favorablement aux exigences de nos clients en terme de délai, et ce pour des missions de débroussaillage, mise en peinture d'un appartement, nettoyage ou vidage.



Cette belle année se traduit par un résultat 2022 porté à 9 909 € (contre 364 € en 2021).

Le ballon d'essai est donc transformé, reste à définir entre les deux structures l'ampleur que nous souhaitons donner à ce GIE. Aujourd'hui pour Tri, développer la prestation de vidage est compliquée car on ne doit pas s'attendre (comme Intermed d'ailleurs) à obtenir plus de postes en insertion. Le développement de l'emploi ne doit donc pas passer que par l'insertion.



Directeur de publication : Luc Schiffmann (président)

Comité de rédaction :

Luc Schiffmann (président), Gaston Stenta (secrétaire), Jean Vial (administrateur), Agnès Bardey (administratrice), François Vacheresse ("Bonne route"), Damien Faivre (directeur), Julien Schouvey (chargé de projets et coordinateur du pôle environnement), Valérie Boudevin (assistante administrative et commerciale), Fabienne Dole (éducatrice à l'environnement, chargée de communication)

Suivi technique : Fabienne Dole

Photos : Jean-Philippe Jegou, Isabelle Cuyet, Catherine Brau, Fabienne Dole

Réalisation graphique : Quatre Vingt Treize - Epeugney

Impression : sur papier 100 % recyclé - L'Imprimeur Simon

IMPRIM'VERT\*



## Saison 2023 Animations environnement

(Julien Schouwey)

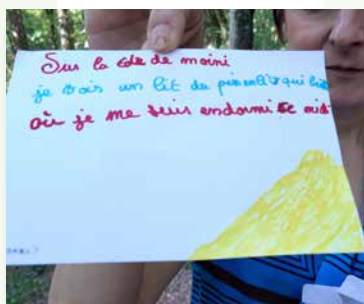
Cette année encore les activités de sensibilisation se sont déroulées tambour battant à partir du printemps.

Entre le projet "Sur la piste des ENS" financé par le Département, l'initiation à l'apiculture, "les p'tits Z'Ateliers" de Tri, le partenariat avec la Saline Royale et les interventions en milieu scolaire à travers le programme "J'agis pour mon territoire" (Cofinancé par la Communauté de Communes Loue Lison et le Sybert) ; ce sont pas loin de **90 séances** d'éducation à l'environnement qui ont été proposées.

L'occasion pour nous de remercier tous les nos partenaires techniques et financiers ainsi que notre animatrice, Fabienne, pour son travail de qualité et son engagement.



## Sur la piste des ENS



## Biodiversité à la Saline



## Récup'art dans le cadre de "C'est mon patrimoine" pour les vacances à la Saline



## Découverte des haies



 **conso**  **citoyenne**

## Consocitoyenne en mode : PAUSE

[Agnès Bardeley]

L'événement "CLIMAT ! en jeux" du 10 septembre a largement pompé notre énergie. Derniers commentaires, derniers rangements, dernières factures et la satisfaction d'avoir bien géré l'événement puisque le coût total du projet avoisine les 9 000 € et le reste à payer pour Consocitoyenne est autour de 4 500 €.

Après cet aspirateur à énergies, il était donc nécessaire pour nous de faire une pause dans l'événementiel et de remettre les « pantoufles » de nos actions habituelles.

Reprendre « la vie en oranges » pour vitaminer notre hiver. Plus de 30 tonnes d'oranges toujours siciliennes, toujours bio, distribuées sur notre secteur. A cela, s'est ajoutée, une 3<sup>e</sup> livraison, cumulant mandarines, pamplemousses et citrons. Comme à l'habitude, on offre des caisses de fruits à Coup de pouce alimentaire et aux salariés de Tri.

Nos « porteurs d'agrumes » sont toujours investis et fidèles pour les soirs de distribution et la qualité des fruits toujours au rendez-vous.

Du travail de gestion, c'est sûr mais quel régal et quel plaisir !

## Août

- **12 août** Vente spéciale **rentrée**  
samedi 10h-12h et 14h-17h  
Magasin ressourcerie de Tri

## Septembre

- **16 sept.** Vente spéciale **tableaux**  
samedi 10h-12h et 14h-17h  
Magasin ressourcerie de Tri
- **23 sept.** **Sortie araignées de Moini**  
samedi 9h-12h  
Inscription au 03 81 57 56 61

## Octobre

- **7 octobre** **Grande vente d'automne**  
samedi 10h-17h  
Magasin ressourcerie de Tri

## Novembre

- **4 novembre** Vente spéciale **vaisselle**  
samedi 10h-12h et 14h-17h  
Magasin ressourcerie de Tri

## Décembre

- **2 décembre** **Grande vente de Noël**  
samedi 10h-17h  
Magasin ressourcerie de Tri

### VENTES

magasin ressourcerie :

**tous** les samedis  
de 10h à 12h et  
de 14h à 17h

**Nouveaux horaires**

*depuis  
janvier 2023*

et

**tous** les mercredis  
de 9h à 12h

*Dans le respect des règles  
sanitaires en vigueur.*

*Pour plus d'informations,  
consultez notre site internet  
ou contactez-nous*

Retrouvez le Tri'porteur  
en pdf sur  
notre site internet



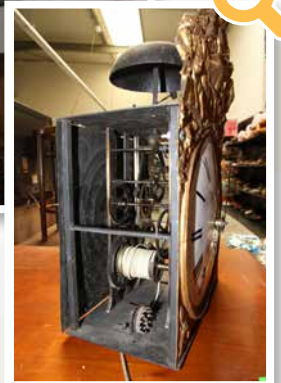
[www.association-Tri.com](http://www.association-Tri.com)

## SAFARI découverte



### Safari découverte à la ressourcerie

Jean-Philippe promène son appareil photo dans les allées de la ressourcerie à la recherche d'un objet ou d'un cliché insolite.



**tw**

Pour l'emploi  
et l'environnement



Association **tw**

ZA La Blanchotte - 25440 QUINGEY

- **tw** accueil - bureaux : Tél. 03 81 57 56 61  
Fax 03 81 63 64 23  
e-mail : admin@association-tri.com
- **tw** ressourcerie  
Chantier/dépôt/magasin : Tél. 03 81 57 45 85
- **tw** environnement : Tél. 03 81 57 50 64
- **tw** blanchisserie : Tél. 03 81 57 50 65