

Le bulletin d'information de l'association Tri

Edito

Ensemble, gardons le cap malgré les vents contraires !

En ce début d'année marqué par un climat anxiogène généralisé, la meilleure réponse reste sans doute de nous recentrer sur ce qui nous unit : nos valeurs. Et surtout, de continuer à les défendre avec détermination, chaque jour.

Notre raison d'être : l'Économie Sociale et Solidaire en action
 Notre association s'inscrit pleinement dans l'Économie Sociale et Solidaire.
 Notre mission ? Apporter des solutions concrètes aux défis sociaux, environnementaux et sociétaux. Concrètement, cela signifie :

- Réduire les déchets et préserver les ressources,
- Créer des activités et des emplois ancrés localement, non délocalisables,
- Recréer du lien entre les personnes et les territoires, pour lutter contre l'isolement et l'exclusion.

Chaque action que nous menons est porteuse de sens et d'espoir. Ne l'oublions jamais.

Des équipes engagées, une énergie collective

Avec plus de 110 salariés chaque mois, soutenus par l'énergie inépuisable de nos 100 bénévoles actifs, nous œuvrons quotidiennement pour l'intérêt général.

Ensemble, nous expérimentons sans relâche des solutions innovantes :

- Réemploi, réparation, recyclage,
- Lien social et insertion,
- Durabilité environnementale et ancrage territorial,
- Équité et solidarité.

Ces leviers sont au cœur de notre projet associatif, et ils nous permettent de garder le cap, malgré les défis.

Des sources de joie au quotidien

Oui, les tâches réalisées au sein de l'association Tri comportent leur lot de contraintes et de pénibilité. Mais elles sont aussi, et surtout, porteuses de bonheur et de fierté.

Pour les personnes en parcours d'insertion, retrouver un travail, une activité, intégrer un collectif, c'est souvent synonyme de sourire retrouvé, d'ouverture aux autres et de retour de la confiance en soi parfois dès les premières semaines.

Pour les encadrants et accompagnants, voir ces salariés retrouver un dynamisme et s'épanouir, est une source de satisfaction immense.

Et puis, il y a ces moments partagés entre salariés et bénévoles, dans les ateliers, au moment des pauses ou lors des ventes. Chacun y développe ses talents, dans une ambiance où le plaisir de faire quelque chose d'utile est palpable, comme inscrit en filigrane.

Une énergie commune pour affronter l'incertitude

C'est sur cette énergie collective, cette force d'être ensemble, que nous pouvons compter pour rester déterminés face aux grands défis qui nous attendent.

Bénévoles et salariés, unis par nos valeurs, nous continuerons à contribuer, à notre échelle, à la construction d'un monde plus durable, plus solidaire et plus humain.

Alors, malgré les incertitudes, restons fiers de ce que nous accomplissons chaque jour.

Ensemble, nous sommes plus forts.

Luc Schiffmann, Président

dans ce numéro

Vie associative

Vœux	p. 2
Le regard d'un sourd	p. 2
Une soirée partagée	p. 3
Les oranges de Sicile	p. 3

Activités de Tri

Repair Café	p. 4
Ouverture de l'Annexe	p. 4
La Grande Vente de Noël	p. 5
SEVE Emploi	p. 6
L'Europe, financeur incontournable	p. 6
Atelier Les ReFaiseurs	p. 7
Quel avenir pour Les ReFaiseurs	p. 8
Atelier à la Maison d'arrêt	p. 9
Médiation Animale	p. 9
Côte de Moine	p. 10
Ecoliers et transition écologique	p. 11
Agenda	p. 12
Safari découverte	p. 12

2026



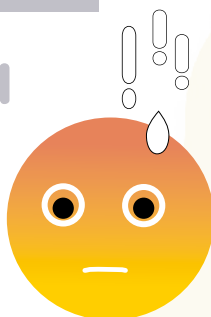
L'association profite de ce journal pour adresser tous ses vœux pour cette nouvelle année à nos adhérents et à nos partenaires.

Au mois de janvier, le président de Tri, Luc Schiffmann, présente les vœux de l'association aux salariés et aux bénévoles. C'est un moment qui permet de faire le bilan des activités de 2025 et de dévoiler les projets pour 2026. La galette des rois qui suit, est toujours un moment gourmand et convivial.

Le regard d'un sourd

(Gaston Stenta)

C'est décidé, je ne déménagerai plus que les pieds devant. Finies, ces éternités de minutes à choisir quoi jeter. Ce presse-agrumes, utilisé trois fois, que Cunégonde aimait ? Et j'aimais Cunégonde. Les œuvres complètes de Jordan qui sait tellement ce que je veux ? Un fatras d'objets, dont chacun prétend parler d'un moment de moi. Et je polluerai encore, en toute bonne foi. Je donnerais aux associations, bien sûr, sauf que les centres sont surchargés, que beaucoup de choses ne servent plus à personne, que tout ne se recycle pas. Autre lieu, vie nouvelle, déchèterie ici, déchetterie là. Et je passe les cartons, le plastique bulle, le carburant des camions... La furie rangeuse de l'installation... Non décidément, c'est décidé. C'est dur de mourir au printemps, tu sais. Au moins t'évites la saison des déménagements.



Directeur de publication : Luc Schiffmann (président)

Comité de rédaction :
Luc Schiffmann (président),
Gaston Stenta (secrétaire),
Agnès Bardey (administratrice),
Jean-Philippe Jegou (administrateur),
Damien Faivre (directeur),
Julien Schouvey (chargé de missions),
Pierre Audibert (gestionnaire ENS),
Fabienne Dole (éducatrice à l'environnement, chargée de communication),
Vanessa Chay (référente pôle valorisation vente),
Thomas Delannoy (encadrant des reFaiseurs),
Elise Berthod (coordinatrice du pôle social)
Christine Farque (médiatrice animale)
Timothy Yangas (pension de famille Julienne Javel)

Suivi technique : Fabienne Dole

Photos : Jean-Philippe Jegou, Fabienne Dole, Stéphane Besnard, Thomas Delannoy, Pierre Audibert, Christine Farque

Réalisation graphique : Isabelle Cuyret
Quatre Vingt Treize - Epeugney

ISSN : 1958-8429



Vie associative

Une soirée partagée de merveilles et de rires avec "les Rois Vagabonds"

[Agnès Bordeley]

Concerto pour 2 clowns

Bonne nouvelle de l'automne : Les rois vagabonds, compagnie de cirque, qui ont joué leur spectacle sur tous les continents posent leur chapiteau à Besançon et ... L'association Tri offre leur spectacle « *concerto pour 2 clowns* » et organise la sortie pour tous les salariés et bénévoles ! C'est ainsi que nous nous retrouvons une soixantaine serrés les uns contre les autres sous le chapiteau prêts à nous étonner, à rire, à admirer, à nous émerveiller de tant de beauté, d'inventivité, d'humour de musique, de joie. Un très très beau moment vécu ensemble. Et c'était beau aussi, à la sortie du spectacle, les visages réjouis des participants, salariés comme bénévoles, enfants comme plus âgés, qui ont remercié l'association de leur avoir offert cette parenthèse enchantée.

Coup de projecteur sur les oranges de Sicile

[Agnès Bordeley]

Coup de stress en septembre ! La Scop ONELIA distribution ne livrera pas d'oranges cette année. Pour cause : un insecte qui pique les fruits et réduit leur conservation impossible à traiter en culture bio ... et pour conséquence : trop de pourritures et donc d'oranges à remplacer qui mettent en péril la structure de la scope.

Réunion de "crise" à Consocitoyenne : c'est vrai que les fruits sont plus fragiles depuis quelques années mais leur goût incomparable mérite qu'on cherche une solution de remplacement. Solution qui est venue à nous facilement puisque, cet été, un bénévole de chez nous avait visité Agricornète, en Sicile, le site historique de production qui fournissait ONELIA et nous régalaient donc de ses produits. Contact fut pris en direct avec le producteur bien décidé à trouver les solutions pratiques permettant de continuer à nous fournir ses produits dans les meilleures conditions possibles... à savoir livrés dans la cour de l'association en parfait état. Avec un intermédiaire en moins (la scope ONELIA) donc forcément pour nous, pour vous des tarifs plus bas.... Et qui plus est, d'autres produits disponibles.

Le résultat ? Le 9 décembre : livraison de 13 tonnes d'oranges ; 2 tonnes de citrons et pamplemousses, 500 litres d'huile d'olive, le tout en parfait état, sur le parking de Tri. Un vrai soulagement pour nous car nous étions forcément inquiets : changer de fonctionnement comporte des risques que peut-être, on mesure mal ! Une 2^e livraison a eu lieu début février sans problème non plus... Alors il ne nous reste plus qu'à nous régaler...

Commission Vie Associative

Une telle sortie est organisée par la commission Vie Associative de Tri qui travaille à favoriser les relations entre salariés et bénévoles autour du mot PARTAGER : Partager des temps de convivialité, des temps de découvertes ; Partager de la joie, de l'humour, du rire de la beauté, de l'émerveillement, toutes émotions qui rassemblent et créent du lien et des souvenirs communs.

Amertume

Forcément, tout ne se passe pas comme on aimerait et on regrette de ne pas réussir à aiguïser la curiosité, à motiver la majorité de nos salariés et de nos bénévoles, même sur une proposition gratuite ! Et puis, il y a ceux qui s'inscrivent et ne viennent pas ! Une dizaine qui ne préviennent pas de leur absence, qui ne sont pas dérangés par le fait que Tri paie des places inoccupées ou que les Rois Vagabonds aient dû refuser de vendre à d'autres les places qui sont finalement restées vides ! Pour nous, c'est extrêmement dérangeant par rapport à la compagnie qui nous offre des tarifs exceptionnels et ça nous laisse beaucoup d'amertume.





Repair Café

(Jean-Philippe Jégou)

Une idée de Dominique bénévole à l'atelier électronique et informatique, et avec l'aide de J-Philippe, cette activité a débuté le 18 décembre.

Sur rendez-vous et une fois par mois (pour le moment) les personnes intéressées s'inscrivent auprès de l'association Tri en indiquant quel matériel ils souhaiteraient dépanner.

Lors de cette séance, nous avons reçu quatre personnes afin de leur consacrer à peu près une heure.

Nous faisons le démontage et le diagnostic des appareils.

En fonction de la panne, nous réparons dans la foulée ou alors nous recherchons comment trouver et commander la pièce défectueuse.

Les personnes sont invitées à revenir avec leur(s) appareil(s) et la pièce commandée pour le remontage.

Les personnes que nous avons reçues ont été très satisfaites.



Ouverture de l'Annexe

(Julien Schouvey)

Depuis fin octobre 2025, l'association est officiellement propriétaire d'un nouveau bâtiment : L'Annexe. Ce nouveau local de 1000 m², qui a terme, accueillera les ateliers de remobilisation, une nouvelle zone d'aérogommage, un espace de stockage, une nouvelle zone de vente mensuelle est en cours d'aménagement. Tout d'abord l'électrification du bâtiment. Nous avons dorénavant un seul et même compteur pour l'ensemble de nos locaux.

L'équipe "bénévole tous travaux" a également réaménagé les anciens bureaux, en une pièce de 50 m² pour accueillir des ventes spéciales tout au long de l'année. Une deuxième

zone, d'environ 500 m² permettra d'exposer et de proposer à la vente les meubles professionnels et tous les matériaux de construction que nous avons collectés ces derniers temps (isolant, planche, portes...)

La première vente s'est tenue le samedi 7 février avec une vente spéciale instruments de musique.



La Grande Vente de Noël

(Vanessa Chay)

Elle a eu lieu cette année le samedi 29 novembre, tout s'est bien passé. Et ce dans la bonne humeur.

Depuis le mois de septembre les équipes "des lutins" ont commencé leur travail de création de lots en tout genre, de tarification sur toutes les catégories. Une fois les lots étiquetés, ils les ont emportés dans des réserves bien cachées. Ensuite est arrivé le moment de descendre tous ces beaux paquets. Un volume d'environ 19 caisses grillagées rempli de jouets. Tout autant de cartons de décoration de Noël ont été descendus par l'équipe de la Ressourcerie. Il y avait également environ 8 portants de guirlandes ainsi que 10 palettes de très beaux livres.

Il a fallu déménager tous les meubles, vider l'espace des jouets et puériculture du magasin. Mais aussi, ranger le hangar, vider le dessous de la mezzanine du dépôt, pour installer tous ces futurs cadeaux. Nous avons également créé un couloir pour les clients. Tous les rayons du magasin et du hangar ont été joliment mis en valeur, les clients étaient ravis.

L'équipe de la ressourcerie avec l'aide précieuse de nos bénévoles a mis tout en place en seulement deux jours ! Nous avons même battu le record de notre chiffre d'affaires ! Bravo à toutes et tous.



Goûter annuel "des lutins"



SEVE* Emploi, une nouvelle ambition pour Tri

[DamienFavre]

SEVE Emploi est un programme national qui vise à soutenir les structures de l'insertion par l'activité économique (SIAE) dans le développement de partenariats avec les entreprises de leur territoire, en faveur de l'emploi durable des publics que nous accueillons.

Initié par la Fédération des Acteurs de la Solidarité (FAS) à laquelle notre association adhère, ce dispositif nourrit plusieurs ambitions :

- construire un projet d'équipe au service de l'accès à l'emploi durable pour toutes et tous !
- décloisonner, dépasser les freins à l'embauche et valoriser les compétences ;
- rendre les personnes éloignées de l'emploi acteurs de leurs parcours ;
- développer et fidéliser un réseau employeurs ;
- faire évoluer les pratiques RH des employeurs ;
- lutter contre les stéréotypes sur les personnes éloignées de l'emploi.

Nous avons engagé en 2024, avec un animateur régional SEVE, les démarches pour candidater à ce programme qui consiste à outiller notre équipe de permanents et de bénévoles, via une formation-action dédiée de 10 jours, aux techniques de "médiation-active" pour développer notre réseau d'employeurs et diversifier les mises en relation et situation avec les personnes en contrat d'insertion que nous accompagnons.

Malheureusement, la réponse que nous attendions le 16 décembre a été reportée au regard du non vote du budget de l'Etat. Comme quoi, s'il fallait le démontrer, les disfonctionnements de notre organisation démocratique ont des répercussions immédiates sur les territoires.



L'Europe, un financeur incontournable

[DamienFavre]

Les différentes aides apportées par l'Union européenne représentent près de 20 % des subventions que nous recevons hors aides à l'emploi.

Les 230 000 € que nous percevons annuellement concernent les fondements de notre association :

- L'objectif social de l'association à travers le soutien à notre chantier d'insertion (ressourcerie) et aux ateliers d'insertion et de remobilisation (Les refaiseurs). Ces financements proviennent du Fonds social européen + (FSE+) qui est un fonds structurel de l'Union européenne. Sa vocation principale est de contribuer à améliorer les perspectives professionnelles de l'ensemble des citoyens européens, en particulier ceux en situation de précarité ou d'exclusion.
- L'objectif environnemental de notre association à travers le financement de la gestion conservatoire de l'Espace Naturel Sensible de la Cote de Moini (Quingey) et du Châtelard (Lombard). Ceci grâce au dispositif Natura 2000 qui permet de protéger un certain nombre d'habitats et d'espèces représentatifs de la biodiversité européenne. Près de 1800 sites remarquables (terrestres et aquatiques) bénéficient de ce soutien en France.

Notons également cette année la contribution exceptionnelle de 160 000 € à notre programme de travaux dans notre magasin ressourcerie dans le cadre d'un programme LEADER (Liaison entre Actions de Développement de l'Économie Rurale) porté par la Communauté de Commune Loue Lison et qui a pour vocation à soutenir le développement des territoires ruraux européens.

* SEVE : SIAE et Entreprises Vers l'Emploi



Espérons que ces politiques que l'on retrouve dans tous les pays de l'union européenne et qui permettent le développement et la cohésion des territoires se maintiennent voire se renforcent.



Les Refaiseurs : Un atelier pour se reconstruire par le faire

(Thomas Delannoy)

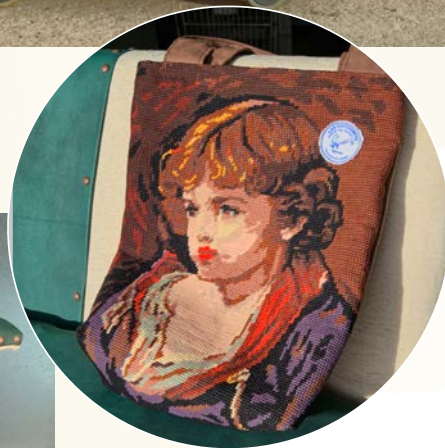
L'atelier "Les Refaiseurs" permet aux personnes en grande fragilité de se reconstruire grâce à des activités manuelles. Basé sur une médiation technique, cet espace favorise la remobilisation et l'insertion à travers des projets concrets réalisés à partir de matériaux récupérés.

Premier produit : un fumoir fabriqué entièrement avec des matériaux récupérés : comme des étagères métalliques et des éléments de bricolage. Illustration parfaite de l'économie circulaire, il sert au fumage de poissons, viandes ou légumes tout en incarnant les valeurs solidaires et environnementales.

Matériaux chinés avec soin : Fauteuil 100 % recyclé
La mousse provient de vieux fauteuils délaissés, tandis que la structure provient d'anciennes machines à coudre Singer. Tous les composants, y compris le fil, ont été trouvés à la ressourcerie, minimisant l'impact environnemental. Le tissu est également issu de dons ou d'anciens fauteuils.

Transformation créative de tapisserie en sacs :
Assemblage et couture upcyclés
Les tableaux, souvent ornés de scènes tapissées, sont découpés avec précision pour former les décorations extérieures de sacs.
Les motifs uniques deviennent des atouts esthétiques, assemblés avec soin pour un rendu original et durable. Tissus et doublures proviennent exclusivement de notre ressourcerie. Ils sont cousus à la main ou à la machine pour une finition impeccable.

En participant à ces créations, les bénéficiaires retrouvent l'estime de soi contribuant ainsi à leur remobilisation pour leur projet personnel.



Quel avenir pour l'atelier de remobilisation Les Refaiseurs ?

[Elise Berthod]

Depuis 3 ans, l'atelier de remobilisation accueille, chaque année, une vingtaine de personnes avec des profils très divers.

Pour mémoire, cet atelier est un dispositif de remobilisation socio-professionnelle destiné aux personnes éloignées et très éloignées de l'emploi, qui ne peuvent, dans l'immédiat, accéder à un emploi y compris en insertion et aux personnes socialement isolées. Le passage au sein de l'atelier doit permettre aux personnes accueillies d'aller vers une situation globale plus épanouissante afin de pouvoir éventuellement envisager un retour à une activité.

L'atelier propose :

- un accueil inconditionnel et un support d'activité adapté, sécurisant et plaisant.
- un accompagnement individuel qui doit permettre d'identifier et lever les freins à l'activité et les difficultés sociales que les personnes accueillies rencontrent.

Il est ouvert du lundi au jeudi et animé par Thomas, avec le soutien de Pierre tous les mardis et, depuis, septembre, la présence de Silanh, stagiaire dans le cadre de sa formation d'éducateur technique à l'Institut Régional de Travail Social de Besançon.

Le surcyclage, activité principale de l'atelier, permet aux participants de créer des articles divers et variés et surtout, de laisser libre cours à leur imagination et créativité : fauteuils tonneaux - lampes - valise fauteuil - barbecue - fumoir - sacs tapisserie - caisse à savons...

Toutes ces créations valorisent les savoir-faire - développent de nouvelles compétences - permettent de retrouver de la confiance, de l'intérêt et du bien-être.

Des bénévoles viennent partager leurs savoirs, notamment dans le domaine de la couture pour la réalisation des coussins et des sacs. Être ensemble autour d'une activité favorise le développement de la parole, les liens entre les participants, instaure un climat de confiance, de respect, de coopération et d'entraide.

Ces activités viennent alimenter les échanges dans le cadre de l'accompagnement individuel réalisé par Thomas. Après une période d'intégration, des entretiens individuels sont mis en place afin de construire, avec chaque participant, un projet qui lui sied : chacun va à son rythme - a le droit de se tromper et de recommencer. L'important, c'est qu'un objectif se dessine et que le chemin pour y parvenir se construise pas à pas.

Le 27 octobre dernier a eu lieu le Comité de Pilotage de l'atelier de Remobilisation en présence des financeurs (Etat et Conseil Départemental) et des partenaires. Les partenaires qui orientent le public auprès de l'atelier ont confirmé son intérêt et sa nécessité pour une partie du public qu'ils accompagnent, et pour lequel l'emploi n'est pas encore un objectif.

Par ailleurs, si la souplesse de l'organisation, la qualité de l'accueil et de l'accompagnement proposés sont unanimement soulignés tant par les partenaires que par les financeurs, ces derniers ont néanmoins annoncé une baisse de certains financements dès 2026, et même une suppression pour 2027, ce qui va nous obliger à rechercher d'autres ressources ou une autre organisation. Gageons que l'Association Tri saura être imaginative et combative pour assurer la pérennité de l'atelier.





Des nouvelles de l'Atelier Chantier d'Insertion implanté à la Maison d'arrêt de Besançon

(Elise Berthod)

Voilà plus d'un an que l'atelier de tri des textiles et découpe de chiffons est ouvert au sein de la Maison d'Arrêt de Besançon.

En 2025, l'atelier a accueilli une trentaine de détenus qui ont trié plus de 200 tonnes de textile et découpé 1 tonne de chiffons.

Le turn-over des personnes est important et la durée moyenne de présence dans l'atelier est de 2 mois.

Jilan, Conseillère en Insertion Professionnelle, rencontre chaque personne détenue travaillant à l'atelier tous les vendredis matins. L'objectif est de préparer l'accès à l'emploi à la sortie de détention. Il s'agit donc de travailler le projet et les outils de recherche d'emploi.

Depuis décembre, Jilan bénéficie d'un bureau équipé d'un ordinateur dans l'atelier, ce qui facilite son travail.

L'accompagnement nécessite aussi un important travail de partenariat avec les autres intervenants : Services Pénitentiaires d'Insertion et de Probation - conseillers Mission Locale et France Travail.

Sur les 6 personnes qui ont été accompagnées par Jilan jusqu'à leur sortie de détention, 3 sont entrées en formation, 1 est en contrat dans une structure d'insertion et 2 ont quitté la région.

Les autres personnes ont été retirées de l'atelier sur décision de l'administration pénitentiaire suite à des comportements inadaptés en détention, ou n'ont pas souhaité poursuivre leur contrat au-delà de la période d'essai.

Lors de la réunion pour un premier bilan qui s'est tenue au sein de la maison d'arrêt le 21 octobre dernier en présence de l'Administration Pénitentiaire - des financeurs et des intervenants de Tri, il a été noté une fluidité dans les relations entre Tri et les CPIP (Conseillers Pénitentiaires d'Insertion et de Probation) qui orientent les personnes détenues vers l'atelier, et la qualité de l'accompagnement. Des axes d'amélioration sont prévus avec l'embauche d'un 2ème encadrant technique, le remplacement plus rapide des détenus qui quittent l'atelier et l'intégration d'une 7^{ème} personne afin de garantir une activité homogène et continue.

Afin d'approfondir la connaissance mutuelle des activités de chacun, le 16 décembre dernier, Tri a accueilli 4 conseillers pénitentiaires d'insertion et de probation pour une visite de l'Association et une rencontre avec les membres du Pôle Social, de la Direction et les encadrants techniques.



Médiation Animale

(Timothy Yangas et Christine Farque)

2025 fut de nouveau une année remplie de moments forts dans le cadre de la médiation animale, pour les résidents de la pension de famille de Julienne Javel. Cette aventure partagée depuis début 2023 a donné lieu à un écrit rédigé avec Timothy, éducateur spécialisé à la Pension de Famille et que nous avons intitulé "le rendez-vous mensuel".

Il était important pour nous de mettre en lumière ces hommes, leur parole, leur ressenti, la relation à l'animal venu en soutien, venu fédérer ce collectif.

L'année 2026 verra cette aventure se terminer progressivement.

Certains d'entre eux se sépareront de cette action remplis de bons moments partagés, d'autres sont plus en difficultés, leur rendez-vous mensuel va manquer.

Ils ont imaginé ensemble maintenir ce lieu symbolique, avec la possibilité de venir à Moini en dehors des temps de médiation.

Pour les résidents, la médiation animale était au départ une simple activité. Puis elle s'est imposée à eux comme un soutien afin de supporter leur quotidien et les difficultés qu'ils ont pu rencontrer, notamment l'incendie de la Pension de famille en 2019.

Par le biais des animaux, les résidents ont pu renouer avec leur passé, faire émerger des souvenirs et des moments de bonheur parfois très lointains. Pour la majorité, leurs parcours de vie jonchés de ruptures, leurs histoires ne sont pas toujours synonymes de moments paisibles ou agréables.

Les résidents ont pu investir ce lieu en étant eux-mêmes, loin des efforts sociaux que la vie en collectivité requiert. Et aujourd'hui, par la médiation animale, ils ont l'occasion de mettre fin à l'activité sans violence ou sentiment d'abandon. Finalement, l'activité qu'ils caractérisaient « d'aller voir les chèvres », s'est transformée en une ressource qui a pu être primordiale, témoignée par aucune absence, quelle que soit la météo, de leur part durant 3 années. Cette simple activité au départ, s'est transformée dans l'esprit de la pension de famille, en un symbole de calme, de bien-être et de ralliement. C'est le « havre de paix » comme ils aiment le nommer.



L'année 2025 sur la côte de Moini en quelques lignes

(Pierre Audibert)

Le cheptel s'est renouvelé un peu avec des naissances en février 2025 ! Ont intégré le troupeau, Apache, Argile, Ardoise et Ambre.

Les cabris se sont bien faits à leur environnement et pâturent maintenant dans ce vaste milieu riche !

La division du troupeau s'est également faite au printemps afin de continuer à entretenir d'autres zones Natura 2000 sur la commune de Lombard ainsi que sur la commune de Liesle.

Au mois de septembre tout le monde a rejoint la côte de Moini pour l'hiver, bien à l'abri dans la bergerie !

Les ânes eux restent sur Moini toute l'année pour entretenir la strate herbacée.



Un grand merci à tous les bénévoles qui investissent du temps les week-ends pour veiller au soin du troupeau et à distribuer les rations de foin. Merci aussi à ceux qui participent aux travaux d'aménagement et nettoyage de la bergerie !

Quelques lignes sur l'année 2026 :

Le sentier d'interprétation va évoluer, nous sommes en cours de création de nouveaux panneaux de sensibilisation et une plateforme d'observation va voir le jour !

L'arrivée d'un bouc en septembre est prévue pour des naissances en février 2027 !

Bonne année 2026 à tous et toutes !

Les écoliers pour la transition écologique

(Fabienne Dole)

Les premières animations scolaires dans le cadre du dispositif "Les écoliers pour la transition écologique" ont commencé en septembre dernier.

Fabienne est intervenue dans différentes écoles (Chay, Arc-et-Senans, Chantrons, Reugney, Ornans, Durnes, Charnay et Vuillafans) sur deux thématiques : "déchets" et "biodiversité", de la maternelle au CM2.



Ces animations seront proposées aux écoles de la Communauté de Communes Loue Lison jusqu'en juin 2027.



mars

- **7 mars** **Grande vente de printemps**
samedi 9h-17h Magasin ressourcerie de Tri
- **11 mars** **Vente spéciale St Patrick**
mercredi 9h-12h/14h-17h Magasin ressourcerie de Tri
- **21 mars** **Vente spéciale Pâques**
samedi 9h-12h/14h-17h Magasin ressourcerie de Tri

avril

- **4 avril** **Vente spéciale Outillage et Pêche**
samedi 9h-12h/14h-17h Magasin ressourcerie de Tri

mai

- **2 mai** **Vente spéciale Pique-nique**
samedi 9h-12h/14h-17h Magasin ressourcerie de Tri

juin

- **6 juin** **Grande vente d'été**
samedi 9h-17h Magasin ressourcerie de Tri
- **9 juin** **Assemblée Générale** de Tri
mardi Salle multiculturelle de Quingey
- **27 juin** **Vente spéciale Fournitures scolaires**
samedi 9h-12h/14h-17h Magasin ressourcerie de Tri

juillet

- **4 juillet** **Vente spéciale Tableaux et Livres anciens**
samedi 9h-12h/14h-17h Magasin ressourcerie de Tri

VENTES
magasin ressourcerie :
tous les samedis
de 9h à 12h et
de 14h à 17h

et
tous les mercredis
de 9h à 12h et
de 14h à 17h

Nouveau : Ouverture de l'Annexe
le 1^{er} samedi du mois
Matériauthèque. Mobilier professionnel. Vente spéciale

www.association-Tri.com

Vous avez reçu
la nouvelle
version "newsletter"
du Tri'porteur.

Si vous souhaitez la recevoir sur une
autre boîte mail, vous pouvez **nous**
envoyer votre adresse par mail, afin de
l'enregistrer pour les prochains envois.

Vous pourrez télécharger le pdf
et retrouver la **version numérique**
sur notre site internet.

Pour toutes informations
et inscription :

com.env@association-tri.com

Retrouvez
le Tri'porteur
en pdf sur
notre site internet

www.association-Tri.com

NB : pour assurer une bonne réception de nos messages, nous vous
conseillons **d'enregistrer dans vos contacts notre adresse mail :**
com.env@association-tri.com

SAFARI
découverte



Safari découverte
à la ressourcerie

On se promène dans les allées
de la ressourcerie
à la recherche d'un objet
ou d'un cliché insolite.



Pour plus d'informations,
consultez notre site internet
ou contactez-nous



Pour l'emploi
et l'environnement



Cofinancé par
l'Union européenne



Liberté • Égalité • Fraternité
REPUBLIQUE FRANÇAISE



RÉGION
BOURGOGNE
FRANCHE
COMTE



Doubs
Le Département

Association **tw**

ZA La Blanchotte - 25440 QUINGEY

- **tw** accueil - bureaux : Tél. 03 81 57 56 61
Fax 03 81 63 64 23
e-mail : admin@association-tri.com
- **tw** ressourcerie
Chantier/dépôt/magasin : Tél. 03 81 57 45 85
- **tw** environnement : Tél. 03 81 57 50 64
- **tw** blanchisserie : Tél. 03 81 57 50 65